



التقرير السنوي لمجلس إدارة

شركة الحمادي للتنمية



للعام المالي المنتهي في  
2014/12/31م

## المحتويات

3	كلمة المجلس	1
6-3	نبذة عن الشركة	2
9-6	رؤية الشركة ورسالتها واستراتيجيتها والأهداف المستقبلية والمخاطر	3
11-9	البيانات المالية ونتائج النشاط	4
11	التحليل الجغرافي لإجمالي إيرادات الشركة	5
11	النتائج التشغيلية	6
11	المعايير المحاسبية للشركة	7
11	الفروع التابعة ونشاطها	8
12	أنشطة الأسهم وأدوات الدين	9
12	سياسة توزيع الأرباح	10
13	التسهيلات الائتمانية والقروض	11
15-13	مجلس الإدارة	12
17-15	لجان المجلس	13
18	حوكمة الشركة	14
18	سياسات الإفصاح	15
19	العقود والاتفاقيات مع الأطراف ذات العلاقة	16
19	المدفوعات النظامية	17
20	استخدام متحصلات الاكتتاب	18
20	إقرار أعضاء مجلس الإدارة	19
20	تقرير المراجع الخارجي للشركة	20
20	تحفظات المراجع الخارجي على القوائم المالية السنوية	21
20	العقوبات والقيود والجزاءات	22
20	نتائج المراجعة السنوية لإجراءات الرقابة الداخلية	23
20	قرارات وتوصيات مجلس الإدارة	24
21	الخاتمة	25

## السادة المساهمين الكرام

## السلام عليكم ورحمة الله وبركاته،

يسر مجلس إدارة شركة الحمادي للتنمية والاستثمار (الحمادي) أن يقدم لكم التقرير السنوي للعام المالي 2014م والذي يتضمن نتائج أعمال الشركة وإنجازاتها وأهم الأهداف التي تم تحقيقها خلال العام إضافة إلى القوائم المالية عن السنة المنتهية في 2014/12/31م، ومعلومات عن المجلس ولجانه المختلفة والإدارة التنفيذية وتقرير المراجع الخارجي السادة/ برايس ووتر هاوس كوبرز.

## شهد عام 2014م العديد من الأحداث المهمة منها ما يلي:

1. عقدت الشركة جمعيتين عامة عادية وغير عادية بعد أخذ موافقة الجهات الرسمية على عقدها بتاريخ 1435/05/08 هـ الموافق 2014/03/09م وكانت الجمعية العامة العادية لمناقشة التقرير السنوي لمجلس الإدارة عن عام 2013م، والقوائم المالية السنوية وأقرت توزيع أرباح سنوية لعام 2013م، بينما أقرت الجمعية العامة الغير عادية زيادة رأس مال الشركة من 525,000,000 مليون ريال إلى 750,000,000 مليون ريال عن طريق إصدار 22,5 مليون سهم جديد.
2. حصلت الشركة على موافقة هيئة السوق المالية بتاريخ 1435/07/20 هـ الموافق 2014/05/19م على طرح أسهم الزيادة من خلال اكتتاب عام بطرح عدد 22,5 مليون سهم جديد خلال الفترة من 2014/06/11 حتى 2014/06/17م.
3. تم إدراج شركة الحمادي للتنمية والاستثمار في تاريخ 1435/09/17 هـ الموافق 2014/07/15م ضمن السوق المالية السعودية (تداول).
4. تم إكمال إنشاء فرع مستشفى الحمادي السعودي وبدء التشغيل التجريبي في يوم الأحد تاريخ 2014/09/28م ويمثل هذا الفرع دفعة قوية لتنمية وتحقيق هدف الشركة الرئيسي وهو إقامة فروع لمستشفى الحمادي في مناطق جديدة بمدينة الرياض.
5. تم إنجاز ما نسبته 64.5% من مشروع مستشفى الحمادي النزهة وهو تحت الإنشاء ومن المتوقع أن يتم استكمال المشروع وبدء التشغيل التجريبي في الربع الأول من عام 2016م، بدلاً من الربع الثالث من عام 2015م كما ذكر في نشرة الإصدار ويرجع ذلك إلى اعتماد مجلس الإدارة رفع الطاقة الاستيعابية لمشروع مستشفى النزهة من 428 سرير إلى 600 سرير وذلك بإضافة عدد 172 سرير تلبية للطلب المتوقع والمتزايد على الخدمات الطبية في القطاع الخاص شريطة الحصول على موافقة وزارة الصحة على ذلك.

## (2) نبذة عن الشركة

تأسست شركة الحمادي للتنمية والاستثمار (الحمادي) في المملكة العربية السعودية كشركة ذات مسؤولية محدودة بموجب السجل التجاري رقم (1010196714) الصادر بتاريخ 1425/02/23 هـ الموافق 2004/04/13م بمدينة الرياض. وقد صدر القرار الوزاري رقم 316/ق بتاريخ 1429/09/16 هـ الموافق 2008/09/16م بتحويلها إلى شركة مساهمة سعودية مغلقة. وحصلت الشركة في تاريخ 1435/07/20 هـ الموافق 2014/05/19م على موافقة هيئة السوق المالية لزيادة رأس المال من خلال طرح عدد 22,5 مليون سهم جديد من أسهم الشركة للاكتتاب العام، وتم إدراج سهم الشركة في السوق المالية السعودية بتاريخ 1435/09/17 هـ الموافق 2014/07/15م تحت مسمى الحمادي. وحسب التقديرات "رولاند بيرغر" لدراسة السوق فإن مستشفى الحمادي فرع العليا يستحوذ على نسبة 7% و3% من المرضى والمنومين ومراجعي العيادات الخارجية على التوالي بمدينة الرياض، ومن حيث الأسرة فان حصة مستشفى الحمادي العليا ضمن المستشفيات الخاصة بالرياض لعام 2013م 7%، وستزيد هذه النسبة بعد تشغيل كل من مستشفى الحمادي السعودي ومستشفى الحمادي النزهة.

## • تتمثل أنشطة الشركة الرئيسية وفق النظام الأساسي في القيام بالأعمال التالية:

- 1- امتلاك وتشغيل وإدارة المستشفيات وتقوم الشركة حالياً بامتلاك وتشغيل وإدارة مستشفى الحمادي العليا والكائن بحي العليا بمدينة الرياض (بالإضافة إلى إقامة مستشفيات جديدين في حي السعودي وحي النزهة بمدينة الرياض وسيصبح عدد المستشفيات المملوكة والمشغلة من قبلها 3 مستشفيات).
- 2- تجارة الجملة والتجزئة في المعدات والأجهزة الطبية والأدوية.
- 3- تجارة الجملة في المواد الغذائية والوكالات التجارية.
- 4- شراء واستئجار الأراضي لإقامة المباني عليها واستثمار هذه المباني للبيع أو الإيجار لصالح الشركة.
- 5- إنشاء أو المشاركة في إقامة المشاريع الصناعية المختلفة.
- 6- إنشاء وإقامة المراكز الطبية والمستشفيات وتشغيلها وصيانتها.

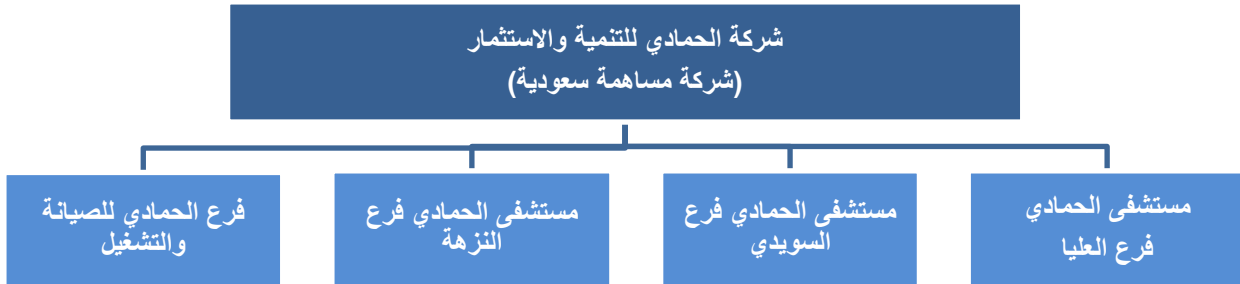
- 7- إنشاء وإدارة المعاهد الصحية والمدارس الأهلية والكليات والجامعات.
- 8- إقامة المنشآت والمشروعات السياحية واستثمارها وتشغيلها وصيانتها.
- 9- إقامة وإنشاء المراكز التجارية وتشغيلها وصيانتها.
- 10- القيام بأعمال المقاولات والمباني والصيانة.

وللشركة فروع تعمل تحت سجلات تجارية مختلفة وهي كما يلي:

اسم الفرع	السجل التجاري	المدينة	الحالة
مستشفى الحمادي - فرع العليا	1010263026	الرياض	يمارس النشاط
مستشفى الحمادي - فرع السعودي	1010374269	الرياض	تشغيل تجريبي
مستشفى الحمادي - فرع النزهة	1010374270	الرياض	تحت الإنشاء
الحمادي للصيانة والتشغيل	1010374273	الرياض	لا يوجد نشاط

فيما يتركز نشاط الشركة حتى تاريخ إعداد التقرير على مستشفى الحمادي فرع العليا، وقد تم بدء التشغيل التجريبي لمستشفى الحمادي فرع السعودي في 2014/09/28م بعد نجاح عملية اطلاق التيار الكهربائي من الشركة السعودية للكهرباء في 2014/09/25م من خلال تشغيل مرافق المستشفى والأجهزة الطبية والإلكتروميكانيكية ومعايرتها. وسيستمر التشغيل التجريبي لحين الحصول على الترخيص النهائي من وزارة الصحة للمشروع. أما مستشفى الحمادي فرع النزهة فهو تحت الإنشاء.

## 1- هيكل الشركة القانوني والفروع التابعة



## 2- المشاريع الحالية للشركة

### أ. المشاريع القائمة - مستشفى الحمادي فرع العليا:

مستشفى الحمادي فرع العليا ويتكون من ستة مباني متلاصقة ويحتوي على أجنحة التنويم وغرف العمليات والمختبرات والصيدليات والأقسام الطبية (مثل العناية المركزة والأشعة والعلاج الطبيعي والعيادات الخارجية والمكاتب الإدارية وقاعات المحاضرات)، وتبلغ الطاقة الاستيعابية لمستشفى الحمادي فرع العليا عدد 300 سرير و74 عيادة خارجية و 12 غرفة للعمليات. يقدم مستشفى الحمادي فرع العليا نطاقاً واسعاً من خدمات الرعاية الطبية في عياداته الخارجية وأقسام التنويم الداخلية التابعة له، وتشتمل على خدمات العيادات الخارجية والمرضى المنومين ضمن 20 تخصصاً فضلاً عن خدمات (الطوارئ) الإسعاف والمختبر الطبي والأشعة و 3 صيدليات خارجية.

ويوضح الجدول التالي فئات الخدمات التي يقدمها مستشفى الحمادي فرع العليا:

اسم التخصص	التخصص الفرعي
الجراحة	- الجراحة العامة - جراحة الأعصاب - العظام - المسالك البولية - عيون - جراحة الأوعية الدموية - جراحة التجميل - الأنف والأذن والحنجرة
الأمراض الباطنية	- القلب-المرتئين-الجلدية-الكلية - الجهاز الهضمي -الأعصاب - والأمراض النفسية-الصدرية
الأطفال	- القلب - وحدة العناية المركزة للمواليد الخدج - الأعصاب - الأطفال العامة - الحضانه - جراحة الأطفال - وحدة العناية المركزة للأطفال
النساء والولادة	- الولادة الطبيعية - الولادة القيصرية - أمراض النساء - علاج العقم
الأسنان	- جراحة الفم والأسنان - تقويم الأسنان - علاج أعصاب الأسنان - التركيبات الثابتة والمتحركة - علاج اللثة
الطوارئ والإسعاف	- الطب الباطني-الأطفال - الجراحة -نساء وولادة
التأهيل	- العلاج الطبيعي بالتمارين الرياضية - العلاج الطبيعي بالكهرباء - العلاج الطبيعي النفسي- العلاج الطبيعي المائي - برنامج التأهيل اللياقى
الخدمات الأخرى	- مختبر تحاليل وأشعة متكامل - صيدلية داخلية تعمل على مدار الساعة

**ب. المشاريع التي نفذت وتم إكمالها خلال عام 2014م – مستشفى الحمادي فرع السويدي:**

قامت الشركة بإنشاء مستشفى الحمادي فرع السويدي وقد بدء التشغيل التجريبي للمشروع في الربع الثالث من عام 2014م بتاريخ 1435/12/07 هـ الموافق 2014/09/28م، وسيظهر الأثر المالي بدءاً من الربع الثاني لعام 2015م والذي سيبدأ فيه التشغيل الفعلي. ويحتوي على عدد 428 سرير و 64 عيادة خارجية و 13 غرفة للعمليات، وبذلك زادت عدد الأسرة للمستشفيات التابعة للشركة من 300 سرير إلى 728 سرير في عام 2014م. وتعترم الشركة تقديم الخدمات الطبية التالية في مستشفى الحمادي السويدي، العيادات الخارجية والتنويم وبها التخصصات التالية:

طب وجراحة القلب	الجلدية	الجهاز الهضمي
الطب النفسي	طب أمراض الصدرية	أمراض الروماتيزم
العظام والعمود الفقري	أمراض المسالك البولية	أمراض الكلى
الأمراض الباطنية العامة	الغدد الصماء والسكري	طب وجراحة الأطفال
طب وجراحة الأعصاب	النساء والولادة	الأسنان
الجراحة العامة	الأنف والأذن والحنجرة	الطوارئ
طب العيون	التجميل	

حيث سيتم التعاون بين مستشفى الحمادي فرع العليا ومستشفى الحمادي فرع السويدي لتبادل المعلومات التشغيلية الخاصة بالإدارات التالية: الموارد البشرية – المشتريات – الإدارة المالية – إدارة تقنية المعلومات – المراجعة الداخلية – وذلك لضمان الجودة والكفاءة العالية في جعل المعلومات كلها تتبع المركز الرئيسي للشركة.

**ج. مشاريع تحت التنفيذ – مستشفى الحمادي فرع النزهة:**

يقع مشروع مستشفى الحمادي فرع النزهة بحي النزهة شمال شرق مدينة الرياض على أرض مساحتها 21,908 متر مربع، ويتكون من 6 طوابق فوق الأرض وطابقين تحت الأرض إضافة إلى مبنى متعدد الطوابق لمواقف السيارات بمساحة قدرها 84,000 متر مربع ومن المتوقع إكمالها وبدء التشغيل في الربع الأول من 2016م ويحتوي على عدد 600 سرير و 64 عيادة خارجية و 13 غرفة عمليات، وسيقدم مستشفى الحمادي فرع النزهة مجموعة شاملة من خدمات الرعاية الطبية للمرضى بالإضافة إلى مرافق طبية شاملة ومنظورة ورعاية شاملة للمرضى. بحيث يصبح عدد المستشفيات المملوكة للشركة ثلاثة (3) مستشفيات، وترتفع عدد الأسرة لتصل

إلى 1,328 سرير في عام 2016م (بما في ذلك أسرة العناية المركزة للأطفال والبالغين وحاضنات الأطفال) بعد إتمام مشروع مستشفى الحمادي النزهة.

## 2) رؤية الشركة ورسالتها واستراتيجيتها والأهداف المستقبلية والمخاطر

### 1. رؤية الشركة

أن تكون مستشفيات الحمادي من أفضل مقدمي الرعاية الطبية في المملكة العربية السعودية.

### 2. رسالة الشركة

الالتزام بحتمية الاستمرار في تطوير معايير الجودة للرعاية الطبية والوفاء بمتطلبات عملائها من خلال إدارة فعالة وموظفين أكفاء وتجهيزات طبية ذات تقنية عالية.

### 3. استراتيجية الشركة والأهداف المستقبلية

اعتمد مجلس الإدارة خلال العام 2014م مراجعة وتحديث الخطة الاستراتيجية للشركة للسنوات القادمة وبادرت الإدارة التنفيذية بتقييم ومراجعة الأهداف الاستراتيجية وفق إنجازات الشركة وللمؤشرات الفعلية خلال الأعوام السابقة ودراسة مستجدات الفرص المتاحة في سوق القطاع الصحي، واشتملت الخطة الاستراتيجية على عدد من التوصيات المستقبلية والمرحلية التي يمكن إنجازها في الآتي:

1- المحافظة على مكانة وسمعة الشركة في قطاع الرعاية الطبية حيث تتمتع الشركة بخبرات طويلة في مجال الرعاية الطبية لأكثر من 28 عاماً وتستفيد من موقعها وشهرتها وسمعتها التي بنتها في قطاع الرعاية الطبية في المملكة من خلال جودة خدمات الرعاية الطبية التي تقدمها إلى عملائها بالإضافة إلى كفاءتها التشغيلية حيث تقدم الشركة خدماتها بأسعار تنافسية بالمقارنة مع منافسيها العاملين بذات القطاع.

2- تحرص الشركة في استراتيجيتها على تقديم خدماتها الطبية إلى الشريحة السكانية متوسطة وعالية الدخل في مدينة الرياض.

3- تسعى الشركة بشكل دؤوب إلى توظيف واستقطاب الأطباء وطاقم تمريض مؤهل والاحتفاظ بهم.

4- الالتزام التام بالمعايير الأخلاقية والمهنية في كافة مجالات العمل بالمستشفى.

5- سعي الشركة الدائم لمواكبة آخر التقنيات في مجال الطب والرعاية الطبية والتي تعد من عناصر نجاح الشركة وتمتعها بشهرة وسمعة طبية في هذا القطاع والمحافظة عليها.

6- وضع استراتيجية متماثبة مع النمو في سوق الرعاية الطبية حيث تهدف الشركة إلى الاستفادة من النمو في قطاع الرعاية الطبية بالمملكة بشكل عام وفي مدينة الرياض بشكل خاص وتسعى إلى الاستفادة من موقعها الريادي وشهرتها وسمعتها للتوسع بشكل أكبر في نطاق خدماتها الطبية.

7- وجود نطاق واسع من الخدمات والتخصصات الطبية والجدول التالي يوضح العيادات الخارجية والتنويم وبها التخصصات التالية:

الجهاز الهضمي	الجلدية	طب وجراحة القلب
أمراض الروماتيزم	طب أمراض الصدرية	الطب النفسي
أمراض الكلى	أمراض المسالك البولية	العظام والعمود الفقري
طب وجراحة الأطفال	الغدد الصماء والسكري	الأمراض الباطنية العامة
الأسنان	النساء والولادة	طب وجراحة الأعصاب
الطوارئ	الأنف والأذن والحنجرة	الجراحة العامة
	التجميل	طب العيون

8- تسعى الشركة دائماً إلى تقديم خدمات رعاية طبية ذات جودة عالية والدليل على ذلك حصولها على الشهادات والاعتمادات العديدة المرموقة، والتي تجدد سنوياً.

والجدول التالي يوضح الشهادات والاعتمادات التي حصل عليها مستشفى الحمادي فرع العليا

التفاصيل	الجهة
وهي منظمة اعتماد دولية معتمدة من قبل المنظمة الدولية للجودة في مجال الرعاية الصحية، وتقوم بمساعدة وتوجيه المؤسسات الصحية في العالم على فحص وتطوير جودة الخدمات المقدمة حسب المعايير والمقاييس الدولية.	شهادة الاعتماد الكندي (Accreditation Canada)
وهو جهة مستقلة غير حكومية وغير ربحية ويعتبر واحداً من أهم الجهات العالمية لتطوير جودة الخدمات الطبية وسلامة الممارسات الطبية، وقد حظيت معظم الخدمات المقدمة من قبل مستشفى الحمادي فرع العليا على درجة تقييم عالية من قبل ممثلي المجلس (Extensive Achievement)	شهادة المجلس الاسترالي لمعايير الرعاية الصحية الدولية (ACHSI)
حصلت الشركة على شهادتي اعتماد من قبل جمعية القلب السعودي في مجال الدعم المتقدم للقلب.	شهادتي جمعية القلب السعودية
وهي إحدى أهم المنظمات الدولية التي تختص في تقديم حلول الريادة المبتكرة لمساعدة منظمات الرعاية الصحية العالمية في كل المواقع لتحسين مستوى سلامة المرضى والجودة في مجال الخدمات الصحية.	شهادة الهيئة الدولية المشتركة (JCI)
صدر قرار مجلس الخدمات الصحية رقم 58/8 بتاريخ 1433/01/09 هـ الموافق 2011/12/05م والقاضي بضرورة الحصول على اعتماد المجلس المركزي السعودي لاعتماد المنشآت الصحية لكافة المنشآت الصحية الحكومية والخاصة وهي سارية.	شهادة المجلس المركزي السعودي لاعتماد المنشآت الصحية
حاز مستشفى الحمادي فرع العليا على هذه الشهادة لتبنيها معايير نظام إدارة الجودة للخدمات التالية: التنويم والعيادات الخارجية وخدمات الإسعاف التي تشمل الأمراض الباطنية والأطفال والجراحة والعظام والنساء والولادة والاسنان مع كل الخدمات الطبية المساعدة مثل الصيدلية والمختبر والأشعة والعلاج الطبيعي.	شهادة الجمعية الدولية لتوحيد وجودة المقاييس GMS 2008:9001 ISO

• كما أن مستشفى الحمادي عضو في عدة منظمات دولية منها مجلس السلامة البريطاني واتحاد المستشفيات الأمريكي واتحاد المستشفيات الدولي (IHF).

- 9- توفير الطاقم الطبي المؤهل حيث تؤمن الشركة بأن السبب الرئيسي لنجاحها في تقديم خدمات رعاية طبية ذات جودة عالية وتمييزها يكمن في مهارات أطبائها وان جوهر التنفيذ الناجح لرؤيتها ينبع من استقطاب الجراحين والأطباء الذين يتمتعون بخبرات عالية في مجالات تخصصهم.
- 10- المحافظة على مركز مالي مستقر ونتاج مالي إيجابية ويتضح ذلك من النتائج المالية التي حققتها الشركة خلال الأعوام السابقة من خلال الاستغلال الأمثل للموارد الطبية والمالية.
- 11- العلاقة مع شركات التأمين الطبي حيث تتمتع الشركة بعلاقات طيبة مع شركات التأمين بالمملكة العربية السعودية مما يمكنها من تلبية الاحتياجات الطبية لشريحة واسعة من سكان مدينة الرياض، ويتم تجديد عقود التأمين بشكل سنوي والتفاوض على الاسعار عند التجديد مع كل شركة على حده.

#### 4- خدمة المجتمع

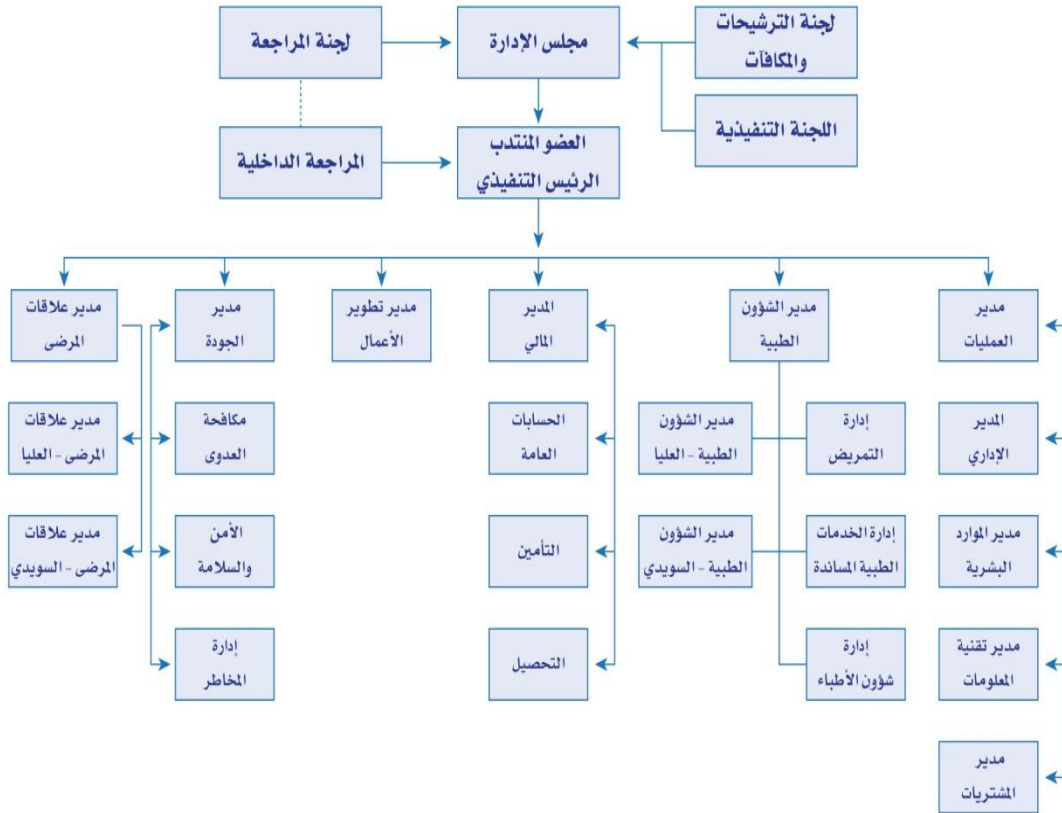
- تواصل الشركة التزامها بمسئوليتها الاجتماعية إيماناً منها بأهمية ربط المجتمع بحقل الرعاية الصحية متمثلة في دعم وتبني عدد من البرامج والأنشطة الخيرية ومن هذه الأنشطة والمشاركات ما يلي:
- المساهمة في يوم الصحة العالمي - يوم الربو - يوم السكري العالمي.
  - المساهمة في يوم التمرريض العالمي - يوم الدرن العالمي - يوم غسل اليدين.
  - المساهمة في يوم الملايا العالمي - يوم الضغط العالمي - يوم التبرع بالدم.
  - المساهمة في يوم التهاب الكبد العالمي - يوم القلب العالمي - يوم الإيدز العالمي
  - المشاركة في أسبوع الرضاة العالمي - المشاركة في شهر التوعية الصحية لسرطان عنق الرحم.
  - زيارة العديد من المدارس والمراكز التجارية للتوعية الصحية.

#### 5- الهيكل التنظيمي للشركة

يدير شركة الحمادي للتنمية والاستثمار مجلس إدارة يتألف من تسعة (9) أعضاء أغلبيتهم أعضاء غير تنفيذيين وثلاثة (3) منهم أعضاء مستقلين ويتمتع هؤلاء الأعضاء بالكفاءات والخبرات الواسعة لإدارة الشركة. وشكل مجلس إدارة الشركة عدد من اللجان التابعة له وهي لجنة المراجعة ولجنة الترشيحات والمكافآت واللجنة التنفيذية، ولهذه اللجان لوائح وقواعد معتمدة تشكل جزء من نظام حوكمة الشركة الداخلي وتحدد المهام والمسؤوليات المنوطة بكل منها. وللشركة إدارة تنفيذية تتألف من فريق يتمتع بخبرات واسعة ومهارات عالية لإدارة الشركة بكفاءة واقتدار في إطار التوجيهات الصادرة عن مجلس الإدارة ويقوم

الرئيس التنفيذي بتسيير الأعمال اليومية للشركة وفقاً لتوجيهات وسياسات مجلس الإدارة لضمان تحقيق الشركة أهدافها المحددة من قبل مجلس الإدارة.

والشكل التالي يوضح الهيكل التنظيمي للشركة



## 6- المخاطر

تم تقسيم المخاطر التي تتعرض لها الشركة إلى ثلاثة أقسام وهي كما يلي:

1. المخاطر المتعلقة بنشاط الشركة وعملياتها على سبيل المثال لا الحصر
  - 1.1 مخاطر الاعتماد على الأطباء وطاقم التمريض والكوادر ذات الكفاءة والمهنية العالية.
  - 1.2 المخاطر المرتبطة بالتشريعات وأنظمة قطاع الرعاية الطبية.
  - 1.3 مخاطر الأخطاء الطبية والتأمين من المسؤولية الطبية.
  - 1.4 مخاطر الاحتفاظ بالعملاء الرئيسيين والمراكز الطبية الخاصة.
  - 1.5 المخاطر المتعلقة بالمشاريع الجديدة.
  - 1.6 مخاطر الأعطال الفنية في الأجهزة الطبية والمعدات.
  - 1.7 مخاطر التمويل.

## 2) المخاطر المتعلقة بالقطاع الطبي (الرعاية الصحية)

- 2.1 البيئة التنافسية.
- 2.2 إعادة الهيكلة لسوق الرعاية الطبية بالمملكة العربية السعودية.
- 2.3 السعودية فقد تقرر وزارة العمل فرض سياسات سعودة أكثر شدة في المستقبل.

## 3) المخاطر المتعلقة بالأسهم العادية

- 3.1 توزيع الأرباح من عدمه والذي يعتمد على الموقف المالي للشركة.
- 3.2 السيطرة الفعلية من قبل المساهمين المؤسسين.

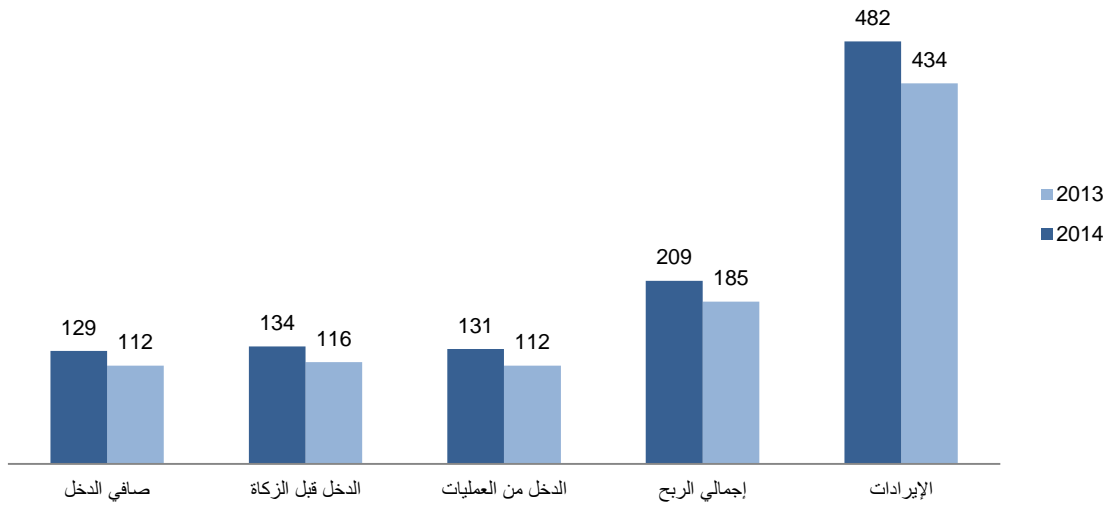


(4) البيانات المالية ونتائج النشاط

والآن نستعرض ملخص لنتائج النشاط في الشركة خلال العام المالي 2014م (القيمة بمليون ريال):

البند	2014	2013	% نسبة النمو
الإيرادات ، بالصافي	482	434	11%
إجمالي الربح	209	185	13%
الدخل من العمليات	131	112	17%
الدخل قبل الزكاة	134	116	16%
صافي الدخل	129	112	16%

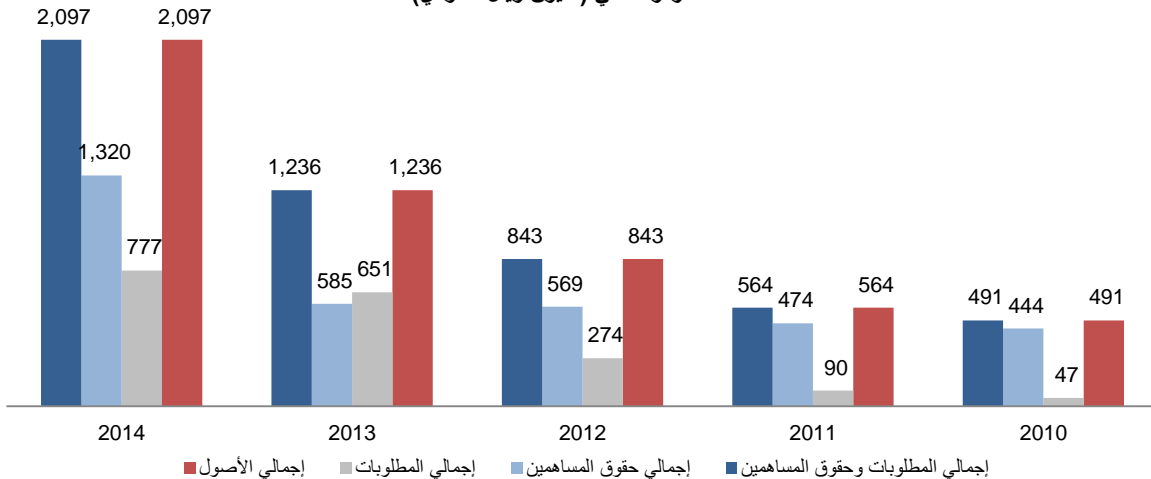
العناصر الرئيسية لقائمة الدخل (مليون ريال سعودي)



نمت إيرادات الشركة بجميع فروعها بزيادة قدرها 11% وزاد صافي الربح للشركة بنسبة 16% من 112 مليون ريال في عام 2013م إلى 129 مليون ريال لعام 2014م وترجع أسباب الزيادة في إيرادات الشركة والأرباح الصافية إلى الأسباب التالية: الزيادة في أعداد المراجعين، والكفاءة في تشغيل الأصول المتاحة والتطوير المستمر للأنظمة الطبية العاملة بخدمة المراجعين والتوسع في الخدمات المقدمة لهم. ويوضح الرسم البياني التالي موجز لقائمة المركز المالي للسنة المنتهية في 2014/12/31 والأعوام السابقة (القيمة بمليون ريال):

1. قائمة المركز المالي

قائمة المركز المالي (مليون ريال سعودي)



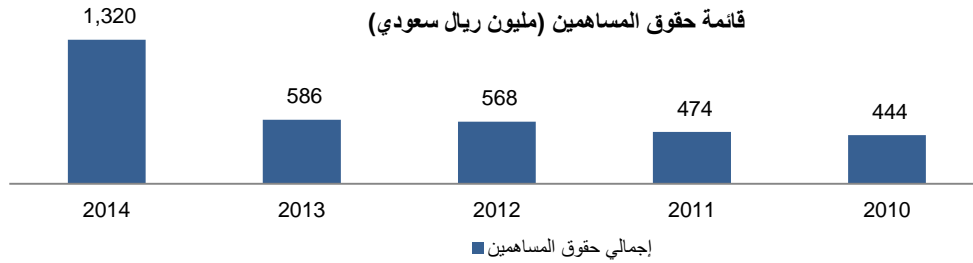
نلاحظ بالرسم البياني السابق تطور إجمالي الأصول تماثيا مع استراتيجية الشركة التوسعية لإنشاء مستشفيات جديدة حيث تم شراء أراضي بقيمة إجمالية قدرها 154 مليون ريال بين الأعوام 2009م و2013م والتي تم استخدامها لإنشاء مستشفى الحمادي فرعي السويدي والنزهة، وتبلغ مساحة أرض مستشفى الحمادي السويدي 44,664 متر مربع وتقع بحي السويدي بينما تبلغ مساحة الأرض المستخدمة لإنشاء مستشفى الحمادي النزهة 22,350 متر مربع ويقع بحي النزهة شمال مدينة الرياض. كما يوضح الجدول التطور بإجمالي مطلوبات الشركة نتيجة القروض طويلة الأجل والتي حصلت عليها الشركة من بنوك محلية ووزارة المالية ومتوافقة مع الشرعية الإسلامية بقيمة 696,70 مليون ريال وتم استخدام هذه التسهيلات والقروض لتمويل بناء مستشفى الحمادي السويدي الذي تم بدء التشغيل التجريبي ومستشفى الحمادي النزهة تحت الإنشاء.

## 2. حقوق المساهمين

تحتوي القوائم المالية السنوية المنتهية في 2014/12/31م على قائمة التغيرات في حقوق المساهمين والجدول التالي يوضح النمو في حقوق المساهمين للخمس السنوات السابقة (القيمة بمليون ريال):

### قائمة حقوق المساهمين

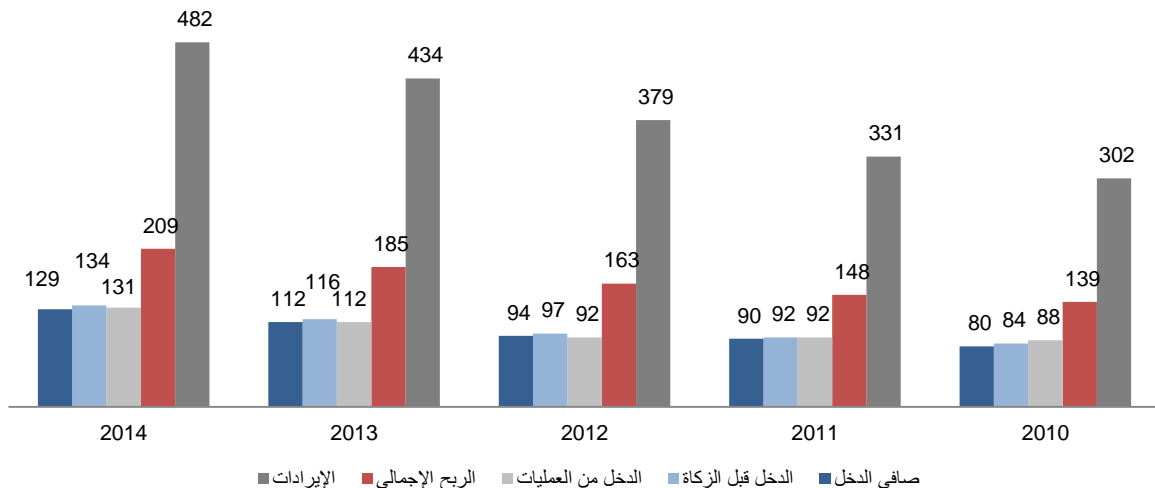
البند/السنة	2010م	2011م	2012م	2013م	2014م
رأس المال	300	300	420	525	750
احتياطي نظامي	15	25	34	12	393
أرباح مبقاه	129	149	114	48	177
إجمالي حقوق المساهمين	444	474	568	586	1,320



## 3. قائمة الدخل

يوضح الرسم البياني التالي عناصر قائمة الدخل الرئيسية للسنوات السابقة من عام 2010م - إلى 2014م ونلاحظ التطور في صافي الأرباح (القيمة بمليون ريال)، وحققت الشركة معدلات نمو جيدة في إيراداتها وصافي أرباحها حيث زاد إجمالي الربح من 139 مليون ريال في عام 2010م إلى 209 مليون ريال عام 2014م فيما زادت الأرباح صافية من 80 مليون ريال عام 2010م إلى 129 مليون ريال في عام 2014م، ويعزى سبب النمو المستمر إلى زيادة أعداد المراجعين وزيادة في نسبة تشغيل الأصول المتاحة والكفاءة التشغيلية.

### قائمة الدخل (مليون ريال سعودي)



#### 4. قائمة التدفقات النقدية

ويُلخص الجدول التالي التدفقات النقدية للشركة للسنة المنتهية في 2014/12/31 والسنوات السابقة:

البند	2010م	2011م	2012م	2013م	2014م
صافي النقدية من الأنشطة التشغيلية	137	95	121	97	156
صافي النقدية من الأنشطة الاستثمارية	4-	94-	266-	391-	376-
صافي النقدية من الأنشطة التمويلية	132-	13	173	273	722
صافي التغيير في النقدية	1	14	28	21-	502
النقد في بداية السنة	20	21	35	63	42
النقد في نهاية السنة	21	35	63	42	544

- نلاحظ زيادة بالتدفقات النقدية من الأنشطة التشغيلية ما بين عامي 2013م و2014م، نتيجة لاستخدام النقد الناتج من الأنشطة التشغيلية في تمويل النفقات الرأسمالية المتعلقة بإنشاء مستشفى الحمادي فرع السويدي.

#### 5 التحليل الجغرافي لإجمالي إيرادات الشركة

يتركز نشاط مستشفى الحمادي فرع العليا بمدينة الرياض ولا يوجد فروع لشركة الحمادي للتنمية والاستثمار بمناطق المملكة المختلفة، أو خارجها ويعرض الجدول التالي إجمالي الإيرادات بالمنطقة الوسطى (القيمة آلاف الريالات):

اسم المنطقة	2013	2014
المنطقة الوسطى	434,076	481,964

#### 6 توضيح للنتائج التشغيلية لسنة 2014م:

بلغ الربح التشغيلي لعام 2014م 131 مليون ريال مقابل 112 مليون ريال لعام 2013م، وبزيادة قدرها 16,8% ويعود سبب الارتفاع في إجمالي الربح التشغيلي إلى زيادة أعداد المراجعين وتحسين الكفاءة التشغيلية.

#### 7 إيضاح لأي اختلاف عن المعايير المحاسبية

تطبق الشركة المعايير المحاسبية المتعارف عليها في المملكة العربية السعودية والصادرة عن الهيئة السعودية للمحاسبين القانونيين والتي تتفق مع متطلبات نظام الشركات والنظام الأساسي للشركة.

#### 8 الفروع التابعة ونشاطها

بحسب النظام الأساسي للشركة حالياً فان نشاط الشركة يتركز داخل المملكة العربية السعودية وفي مدينة الرياض ويجوز لمجلس الإدارة إنشاء فروع داخل المملكة أو خارجها. والجدول التالي يوضح فروع شركة الحمادي للتنمية والاستثمار داخل مدينة الرياض بالمملكة العربية السعودية وهي كما يلي:

اسم الفرع	السجل التجاري	المدينة	الدولة محل العمليات ومحل التأسيس
مستشفى الحمادي – فرع العليا	1010263026	الرياض	المملكة العربية السعودية
مستشفى الحمادي – فرع السويدي	1010374269	الرياض	المملكة العربية السعودية
مستشفى الحمادي – فرع النزهة	1010374270	الرياض	المملكة العربية السعودية
الحمادي للصيانة والتشغيل	1010374273	الرياض	المملكة العربية السعودية

#### 9 أنشطة الأسهم وأدوات الدين

- 1- لا توجد أسهم أو أدوات دين أصدرتها الشركة لكل من الشركات التابعة لها.
- 2- لا يوجد خلال العام المالي المنتهي في 31-12-2014م أية مصلحة تعود لأشخاص (من غير أعضاء مجلس الإدارة وكبار التنفيذيين وأزواجهم وأولادهم القصر) في فئة الأسهم ذات الأهمية في التصويت.
- 3- لا توجد أي أدوات دين قابلة للتحويل إلي أسهم وأي أوراق مالية تعاقدية أو مذكرات حق اكتتاب أو حقوق مشابهة أصدرتها الشركة أو منحتها خلال عام 2014م.
- 4- لا توجد حقوق تحويل أو اكتتاب بموجب أدوات دين قابلة للتحويل إلى أسهم أو أوراق مالية تعاقدية أو مذكرات حق اكتتاب حقوق مشابهة أصدرتها الشركة أو منحتها خلال عام 2014م.
- 5- لا يوجد أي استرداد أو شراء أو إلغاء من جانب الشركة لأية أدوات دين قابلة للاسترداد.
- 6- لا توجد أية ترتيبات أو اتفاق تنازل بموجبه أي من مساهمي الشركة عن حقوقه في الأرباح.
- 7- تنازل أعضاء مجلس إدارة الشركة التنفيذيين وأعضاء مجلس الإدارة الغير تنفيذيين عن مكافأتهم للعام المالي الحالي 2014م.
- 8- لا توجد خلال العام المالي 2014م أي استثمارات أو احتياطات أخرى تم إنشاؤها لمصلحة موظفي الشركة.

### 10) سياسة توزيع الأرباح

وفقاً للنظام الأساسي للشركة ولانحة سياسة توزيع الأرباح بنظام حوكمة الشركة الداخلية تخضع عملية توزيع الأرباح النقدية لموافقة الجمعية العامة بناءً على توصيات مجلس الإدارة مع الأخذ في الاعتبار العوامل المختلفة في ذلك مثل الوضع المالي للشركة وتعهداتها التي تقيد توزيع أرباح نقدية بموجب اتفاقيات التسهيلات الائتمانية التي أبرمتها الشركة مع البنوك الممولة لها وكذلك نتائج الأعمال الحالية والمتوقعة ومتطلباتها النقدية وخططها التوسعية.

وحسب المادتين (44) و(45) من النظام الأساسي للشركة فقد حددت سياسة توزيع الأرباح ومكان وموعد الصرف وهي كما يلي:

**المادة (44) توزيع الأرباح** توزع أرباح الشركة الصافية السنوية بعد خصم جميع المصروفات العمومية وغيرها من المصروفات على النحو التالي:

1. يجنب عشرة في المائة (10%) من الأرباح الصافية لتكوين الاحتياطي النظامي. ويجوز للجمعية العامة العادية وقف هذا التجنيب متى بلغ الاحتياطي المذكور نصف رأس المال.
2. يجوز للجمعية العامة العادية بناءً على اقتراح مجلس الإدارة أن تجنب نسبة من الأرباح الصافية لتكوين احتياطي أخرى.
3. يوزع من الباقي بعد ذلك دفعة أولى للمساهمين تعادل (5%) من رأس المال المدفوع.
4. يوزع الباقي بعد ذلك على المساهمين كحصة إضافية في الأرباح.

**المادة (45) حددت مكان وموعد صرف الأرباح** تدفع الأرباح المقرر توزيعها على المساهمين في المكان والمواعيد التي يحددها مجلس الإدارة وفقاً للتعليمات التي تصدرها وزارة التجارة والصناعة. وأوصى مجلس الإدارة بتوزيع أرباح نقدية قدرها 75 مليون ريال للعام المالي 2014م وتمثل ما نسبته 10% من القيمة الاسمية للسهم بواقع ريال لكل سهم. والجدول التالي يوضح الأرباح التاريخية للسنوات السابقة (القيمة آلاف الريالات):

البيان	2010م	2011م	2012م	2013م	2014م
التوزيعات المعلنة عن السنة	11,890	60,000	42,000	52,500	75,000
التوزيعات المدفوعة عن السنة	11,890	26,723	لم توزع أرباح	94,500	صفر
صافي الدخل	79,869	89,941	94,270	111,503	128,946
نسبة التوزيعات المعلنة إلى صافي الدخل	15%	67%	45%	47%	58%

\* خلال عام 2011م تم توزيع أرباح بمبلغ 60 مليون ريال مقسمة إلى أرباح نقدية بقيمة 26,7 مليون ريال وتوزيعات عينية (تم اطفاء ذمم مدينة مشكوك في تحصيلها بقيمة 33,3 مليون ريال وتم تحملها من قبل المساهمين). وتخضع عملية توزيع الأرباح لقيود وشروط ضمن اتفاقيات التسهيلات الائتمانية التي تبرمها الشركة مع الجهات الممولة من وقت لآخر حيث تضمنت اتفاقية التسهيلات الائتمانية الموقعة مع البنك السعودي البريطاني بتاريخ 1434/08/01هـ الموافق 2013/06/10م على أنه لا يحق للشركة توزيع أرباح تزيد عن 80% من صافي الأرباح التي تحققها الشركة طوال مدة سريان الاتفاقية.

### 11) التسهيلات الائتمانية والقروض

أبرمت الشركة عدة اتفاقيات تسهيلات ائتمانية مع بنوك محلية للحصول على تسهيلات وقروض مختلفة بالريال السعودي ويستحق للبنوك الممولة بموجب هذه الاتفاقيات أرباح تمويل تحتسب بناءً على معدلات الأرباح السائدة في السوق، بالإضافة استخدام قرض ممنوح من وزارة المالية بغرض تمويل بناء مستشفى الحمادي السعودي ومستشفى الحمادي النزهة، الجدول التالي يوضح تفاصيل التسهيلات والقروض المتاحة والمستخدمة كما في 2014/12/31م، ولا يوجد سداد للقروض خلال العام المالي الحالي 2014م:

الجهة	نوع التسهيلات	المدة/سنة	الحد الائتماني	المستخدم
البنك العربي الوطني	قرض طويل الأجل رقم 1	3 سنوات	147,810,000	140,438,608
	قرض طويل الأجل رقم 2	4 سنوات	150,000,000	150,000,000
البنك السعودي البريطاني	قرض طويل الأجل رقم 1	3 سنوات	150,000,000	158,306,405
	قرض طويل الأجل رقم 2	3 سنوات	150,000,000	9,715,950
مجموعة سامبا المالية	قرض طويل الأجل	3 سنوات	150,000,000	150,000,000
إجمالي تسهيلات البنوك			747,810,000	608,460,963
وزارة المالية	قرض طويل الأجل		149,145,000	88,239,325
الإجمالي			896,955,000	696,700,288

12 مجلس الإدارة

1. تكوين مجلس الإدارة وتصنيف أعضائه

يتألف مجلس إدارة الشركة الحالي من (9) تسعة أعضاء أغلبيتهم أعضاء غير تنفيذيين و(3) ثلاثة منهم أعضاء مستقلين. ويتمتع هؤلاء الأعضاء بالكفاءة والخبرات الواسعة لإدارة أعمال الشركة. ووفقاً للمادة (17) من النظام الأساسي للشركة ابتدأت الدورة الحالية لمجلس الإدارة والتي مدتها (3) ثلاث سنوات هجرية اعتباراً من تاريخ 1434/09/16 هـ الموافق 2013/07/24م ولغاية 1437/09/15 هـ الموافق 2016/06/21م. والجدول التالي يوضح أعضاء مجلس الإدارة وتصنيف عضويتهم بالمجلس خلال العام 2014م

م.	الاسم	المنصب بالشركة	صفة العضوية
1	صالح محمد حمد الحمادي	رئيس مجلس الإدارة	عضو غير تنفيذي
2	د. عبدالعزيز محمد حمد الحمادي	عضو مجلس إدارة	عضو غير تنفيذي
3	محمد صالح محمد الحمادي	العضو المنتدب	عضو تنفيذي
4	د. عبدالعزيز صالح محمد الحمادي	عضو مجلس إدارة	عضو تنفيذي
5	د. سامي عبدالله دخيل الله السعيد	عضو مجلس إدارة	عضو مستقل
6	عبدالعزیز عبد الرحمن عبدالله الفريان	عضو مجلس إدارة	عضو مستقل
7	عبدالعزیز صالح عبدالله الربدي	عضو مجلس إدارة	عضو مستقل
8	طارق زياد عبدالرحمن السديري*	عضو مجلس إدارة ممثل لشركة جدوى	عضو غير تنفيذي
9	سعد بن عبدالله بن سيف*	عضو مجلس إدارة ممثل لشركة جدوى	عضو غير تنفيذي
10	كريم حيدر عبدالرحمن ماضي	عضو مجلس إدارة ممثل لشركة جدوى	عضو غير تنفيذي

\*استقال عضو المجلس الأستاذ/ طارق بن زياد السديري وحل مكانه الأستاذ/ سعد بن عبدالله بن سيف، وكلاهما ممثل عن شركة جدوى للفرص الطبية (عضو غير تنفيذي).

2. بيان بأعضاء مجلس الإدارة الذين لديهم عضوية بشركات مساهمة أخرى لعام 2014م، كما بالجدول التالي:

م.	الاسم	صفة العضوية	العضوية بشركات أخرى
1	صالح محمد حمد الحمادي	رئيس مجلس الإدارة	لا يوجد
2	د. عبدالعزيز محمد حمد الحمادي	عضو غير تنفيذي	لا يوجد
3	محمد صالح محمد الحمادي	عضو تنفيذي – العضو المنتدب	شركة الباحة للاستثمار والتنمية
4	د. عبدالعزيز صالح محمد الحمادي	عضو تنفيذي	شركة الباحة للاستثمار والتنمية
5	د. سامي عبدالله دخيل الله السعيد	عضو مستقل	لا يوجد
6	عبدالعزیز عبد الرحمن عبدالله الفريان	عضو مستقل	لا يوجد
7	عبدالعزیز صالح عبدالله الربدي	عضو مستقل	مجموعة عبد المحسن الحكير للسياحة والتنمية شركة تكوين المتطورة للصناعات شركة أسواق عبدالله العثيم شركة العبيكان للزجاج الشركة المتحدة للتأمين التعاوني
8	سعد بن عبدالله بن سيف	عضو غير تنفيذي	لا يوجد
9	كريم حيدر عبدالرحمن ماضي	عضو غير تنفيذي	لا يوجد

3. ملكية أعضاء مجلس الإدارة وكبار التنفيذيين في أسهم وأدوات دين الشركة

يوضح الجدول التالي نسبة ملكية أعضاء مجلس الإدارة وكبار التنفيذيين بما فيهم زوجاتهم واولادهم القصر في أسهم وأدوات دين الشركة وأي تغيير في تلك المصلحة خلال العام المالي 2014م.

1- ملكية الأسهم لأعضاء مجلس الإدارة ولا يوجد ادوات دين أصدرتها الشركة:

م	الاسم	الصفة	2014-01-01	2014-12-31	التغير +/-	% النسبة
1	صالح بن محمد الحمادي وزوجته	رئيس مجلس الإدارة	9,867,375	9,867,375	لا يوجد	13.16%
2	د. عبدالعزيز محمد الحمادي وزوجته وابنه	عضو غير تنفيذي	13,162,625	13,162,625	لا يوجد	17.55%
3	محمد صالح محمد الحمادي	عضو تنفيذي	3,675,000	3,675,000	لا يوجد	4.9%
4	د. عبدالعزيز صالح محمد الحمادي	عضو تنفيذي	3,675,000	3,675,000	لا يوجد	4.9%
5	د. سامي عبدالله السعيد	عضو مستقل	1,250	1,250	لا يوجد	0.002%
6	عبدالعزیز عبدالرحمن الفريان	عضو مستقل	0	1,000	1,000	0.001%
7	عبدالعزیز صالح الربدي	عضو مستقل	0	1,000	1,000	0.001%
8	سعد بن عبدالله بن سيف *	عضو غير تنفيذي	0	1,000	1,000	0.001%
9	كريم حيدر ماضي *	عضو غير تنفيذي	0	1,000	1,000	0.001%

\* تم شراء ألف سهم (1,000 سهم) لعضوية مجلس الإدارة خلال شهر فبراير 2015م.

2- الجدول التالي يوضح ملكية الأسهم لكبار التنفيذيين بالشركة وبقية كبار التنفيذيين ليس لديهم ملكية أسهم ولا يوجد ادوات دين أصدرتها الشركة:

م.	الاسم	الصفة	2014-01-01	2014-12-31	التغير +/-	% النسبة
1	محمد صالح محمد الحمادي	عضو تنفيذي	3,675,000	3,675,000	لا يوجد	4.9%
2	د. عبدالعزيز صالح محمد الحمادي	عضو تنفيذي	3,675,000	3,675,000	لا يوجد	4.9%

4. اجتماعات مجلس الإدارة في عام 2014م

عقد مجلس الإدارة عدد (4) اجتماعات خلال العام 2014م، وكان سجل حضور اجتماع الأعضاء كما في الجدول التالي:

م.	اسم العضو	صفة العضوية	الاجتماع 1 2014/02/12	الاجتماع 2 2014/04/20	الاجتماع 3 2014/07/20	الاجتماع 4 2014/10/20	مرات الحضور
1	صالح محمد الحمادي	رئيس مجلس الإدارة	✓	✓	✓	×	3
2	د. عبدالعزيز محمد الحمادي	عضو غير تنفيذي	✓	✓	×	✓	3
3	محمد صالح الحمادي	العضو المنتدب	✓	✓	✓	✓	4
4	د. عبدالعزيز صالح الحمادي	عضو تنفيذي	✓	✓	✓	✓	4
5	د. سامي عبدالله السعيد	عضو مستقل	✓	✓	✓	✓	4
6	عبدالعزیز عبدالرحمن الفريان	عضو مستقل	×	✓	✓	✓	3
7	عبدالعزیز صالح الربدي	عضو مستقل	✓	×	✓	✓	3
8	طارق زياد السديري	عضو غير تنفيذي	✓	✓	✓	×	3
9	سعد بن عبدالله بن سيف	عضو غير تنفيذي	×	×	×	✓	1
10	كريم حيدر ماضي	عضو غير تنفيذي	✓	✓	✓	✓	4

5. المكافآت والتعويضات الخاصة بمجلس الإدارة

وفقاً للنظام الأساسي للشركة تكون مكافأة أعضاء مجلس الإدارة كما تقدرها الجمعية العامة العادية بما يتوافق مع القرارات والتعليمات الرسمية الصادرة عن وزارة التجارة بهذا الشأن وفي حدود ما نص عليه نظام الشركات أو أية أنظمة أخرى مكملة لها، بالإضافة إلى بدل حضور وبدل انتقال يحددها مجلس الإدارة وفقاً للأنظمة والقرارات والتعليمات المعمول بها في المملكة العربية السعودية. ووفقاً للقرار الوزاري رقم (1071) وتاريخ 1412/11/02 هـ الموافق 1992/05/05 م الصادر عن معالي وزير التجارة والصناعة يكون الحد الأقصى للمكافأة السنوية لعضو مجلس الإدارة في الشركة (200,000 ريال سعودي) بالإضافة إلى مبلغ (3,000 ريال سعودي) عن كل جلسة من جلسات مجلس الإدارة". وتلتزم الشركة بما جاء في القرار الوزاري المذكور في تحديد المكافآت السنوية التي تقرها الجمعية العامة بناءً على توصية المجلس. الجدول التالي يوضح مكافآت أعضاء مجلس الإدارة وعشرة من كبار التنفيذيين بما فيهم الرئيس التنفيذي والمدير المالي خلال العام المالي 2014م.

### 6. جدول مكافآت أعضاء مجلس الإدارة وكبار التنفيذيين (بما فيهم الرئيس التنفيذي والمدير المالي)

الجدول التالي يوضح مكافآت أعضاء مجلس الإدارة وعشرة من كبار التنفيذيين بما فيهم الرئيس التنفيذي والمدير المالي عن عام 2014م:

البيان	الأعضاء الغير تنفيذيين	الأعضاء المستقلين	كبار التنفيذيين (بما فيهم الرئيس التنفيذي والمدير المالي)
الرواتب	0	0	4,597,560
البدلات	0	70,000	1,118,419
المكافآت السنوية	0	600,000	879,282
التعويضات والمزايا الأخرى	0	0	0
الإجمالي	0	670,000	6,595,261

• تنازل أعضاء مجلس إدارة الشركة التنفيذيين وأعضاء مجلس الإدارة الغير تنفيذيين عن مكافآتهم للعام المالي الحالي 2014م.

### 7. مهام مجلس الإدارة

- اعتماد ومراجعة الخطط الاستراتيجية
- اعتماد نتائج القوائم الأولية الربع سنوية
- اعتماد القوائم المالية السنوية
- مراجعة أداء اللجنة التنفيذية

### 13) لجان المجلس

من أجل ضمان الأداء الأمثل لإدارة الشركة شكل مجلس الإدارة لجنة المراجعة ولجنة الترشيحات والمكافآت واللجنة التنفيذية، وحدد قواعد معتمدة تحدد المهام والمسؤوليات المنوطة لكل منها، ومدة عملها وانتهاء العضوية بها، وترفع اللجان التقارير والاقتراحات إلى مجلس الإدارة ويقوم مجلس الإدارة بإجراء مراجعة سنوية لقواعد اللجان بناءً على التوصيات. وفق نظام حوكمة الشركة ولوائح الحوكمة الداخلية والذي أقر بالجمعية العامة للمساهمين في تاريخ 1436/03/23 هـ الموافق 2015/01/14م. وهي جزء لا يتجزأ منه ويمكن لأي مساهم الاطلاع عليه بمقر الشركة.

### 1- اللجنة التنفيذية

تتألف اللجنة التنفيذية من أربعة (4) أعضاء ثلاثة من داخل المجلس وواحد من خارجه والجدول التالي يوضح تصنيف الأعضاء باللجنة:

م	الاسم	المنصب باللجنة	صفة العضوية بالمجلس
1	محمد صالح الحمادي	رئيس اللجنة	تنفيذي
2	د. عبدالعزيز صالح الحمادي	عضو	تنفيذي
3	كريم حيدر ماضي	عضو	غير تنفيذي
4	محمد عويس بن يوسف	عضو	من خارج المجلس

والجدول التالي يوضح سجل اجتماعات اللجنة التنفيذية في عام 2014م وعقدت اللجنة عدد (12) اجتماع ماعدا شهر يوليو من عام 2014م (يناير 1، فبراير 2 ... ديسمبر 12) كما يلي:

### سجل حضور اللجنة التنفيذية لعام 2014م

م	الاسم	المنصب باللجنة	صفة العضوية	1	2	3	4	5	6	8	9	10	11	12	الاجمالي
1	محمد صالح الحمادي	رئيس اللجنة	تنفيذي	✓	✓	✓	✓	✓	✓	✓	✓	✓	✓	✓	11
2	د. عبدالعزيز صالح الحمادي	عضو	تنفيذي	✓	✓	✓	✓	✓	✓	✓	✓	✓	✓	✓	11
3	كريم حيدر ماضي	عضو	غير تنفيذي	✓	✓	✓	✓	✓	✓	✓	✓	✓	✓	✓	11
4	محمد عويس بن يوسف	عضو	من خارج المجلس	✓	✓	✓	✓	✓	✓	✓	✓	✓	✓	✓	11

• وتتولى اللجنة التنفيذية المهام التالية على سبيل المثال لا الحصر:

1. مناقشة واتخاذ القرارات المتعلقة بالمواضيع الطارئة التي تحتاج إلى اتخاذ قرار عاجل.
2. اتخاذ القرارات المتعلقة بالأعمال اليومية بالشركة.
3. مراجعة إجراءات عمليات التخطيط الاستراتيجي للشركة بالتعاون مع الرئيس التنفيذي.
4. التأكد من تنفيذ الخطط الاستراتيجية التي تحقق أهداف الشركة.
5. مراجعة توصيات الرئيس التنفيذي فيما يتعلق بتوزيع موارد الشركة التي تهدف إلى تحقيق التوافق بين الخطط الاستراتيجية والأهداف التشغيلية طويلة الأجل.
6. عمل مراجعة دورية للخطط الاستراتيجية والأهداف التشغيلية والتأكد من توافقها مع أهداف الشركة.
7. إعداد التوصيات اللازمة لمجلس الإدارة فيما يتعلق بأولويات الشركة التشغيلية.
8. إعداد ومراجعة الأهداف والاستراتيجيات المالية السنوية وطويلة الأجل وتقديم التوصيات اللازمة لها لمجلس الإدارة والمراجعة الدورية للنفقات الرأسمالية الفعلية لمطابقتها مع الميزانيات المعتمدة من مجلس الإدارة.
9. مراجعة الجوانب المالية للشركة بالتعاون بين إدارة الشركة التنفيذية ولجنة المراجعة.
10. إعداد ومراجعة سياسات توزيع الأرباح وكيفية تنفيذها وتقديم التوصيات اللازمة لمجلس الإدارة.

## 2- لجنة المراجعة

تتألف لجنة المراجعة من ثلاثة (3) أعضاء والجدول التالي يوضح تصنيف الأعضاء باللجنة ولضمان الحيادية كلهم أعضاء غير تنفيذيين ومستقلين كما يلي:

م.	الاسم	صفة العضوية بالمجلس	المنصب باللجنة
1	كريم حيدر عبدالرحمن ماضي	غير تنفيذي	رئيس اللجنة
2	عبدالعزیز عبدالرحمن عبدالله الفريان	مستقل	عضو
3	عبدالعزیز صالح عبدالله الربدي	مستقل	عضو

ويوضح الجدول التالي سجل اجتماعات لجنة المراجعة عن عام 2014م وعقدت اللجنة عدد (4) اجتماعات كما يلي:

### سجل حضور لجنة المراجعة للعام 2014م

م.	الاسم	المنصب باللجنة	صفة العضوية	الاجتماع 1 2014/2/9	الاجتماع 2 2014/4/16	الاجتماع 3 2014/7/16	الاجتماع 4 16/10/2014	الاجمالي
1	كريم حيدر عبدالرحمن ماضي	رئيس اللجنة	غير تنفيذي	✓	✓	✓	✓	4
2	عبدالعزیز عبدالرحمن عبدالله الفريان	عضو	مستقل	×	✓	✓	✓	3
3	عبدالعزیز صالح عبدالله الربدي	عضو	مستقل	✓	✓	✓	✓	4

X تعني اعتذار العضو وانابة وتفويض غيره من الأعضاء لحضور الاجتماع.

تعقد لجنة المراجعة اجتماعاتها بشكل دوري وتمثل مهامها الرئيسية على سبيل المثال لا الحصر فيما يلي:

1. الإشراف على إعداد التقارير المالية الربع سنوية والسنوية والتي تعدها الإدارة ومراجعتها قبل النشر.
2. إعداد التوصيات لمجلس الإدارة بما يتعلق بمدى ملائمة السياسات المحاسبية المطبقة لطبيعة الشركة وتقييمها للتقارير المالية التي تصدرها الشركة ولطبيعة عملية المراجعة.
3. إعداد التوصيات لمجلس الإدارة فيما يتعلق بالتقرير السنوي للشركة قبل اعتماده من المجلس.
4. الكشف عن المخاطر الأساسية التي تواجهها الشركة والتي تتضمن المخاطر المالية والتشغيلية والقانونية ومراجعة السياسات التي تطبقها الإدارة المتعلقة بعمليات تحديد وتقييم معالجة المخاطر.
5. التوصية لمجلس الإدارة بتعيين المحاسبين القانونيين، وفصلهم وتحديد أتعابهم، مع مراعاة التأكد من استقلاليتهم.
6. متابعة أعمال المحاسبين القانونيين، واعتماد أي عمل خارج نطاق أعمال المراجعة التي يكلفون بها أثناء قيامهم بأعمال المراجعة.
7. القيام بدراسة خطة المراجعة مع المحاسب القانوني وإبداء الملاحظات عليها.
8. دراسة ملاحظات المحاسب القانوني على القوائم المالية ومتابعة ما تم في شأنها.
9. إعداد التوصيات الخاصة بإنشاء إدارة المراجعة الداخلية بالشركة والموازنة الخاصة بها واختيار رئيس القسم، والتأكد من درجة استقلالية المراجعين الداخليين.



10. مناقشة الانحرافات والأخطاء التي تتضمنها التقارير الشهرية التي يعدها قسم المراجعة الداخلية والتأكد من قيام الإدارة باتخاذ الإجراءات التصحيحية المناسبة.

### 3- لجنة الترشيحات والمكافآت

تعتبر لجنة الترشيحات والمكافآت المسؤولة عن مراجعة هيكل مجلس الإدارة ورفع التوصيات بشأن التغييرات التي يمكن إجراؤها ووضع السياسات الخاصة بالمكافآت والحوافز لأعضاء مجلس الإدارة والمديرين التنفيذيين بالشركة والتي تهدف إلى زيادة الانتاجية كما تقيم الجهود الشخصية لكل عضو ومدير تنفيذي المطبقة بالخطة الاستراتيجية للشركة. وتتكون من (3) أعضاء التالية أسماؤهم وهم عضو غير تنفيذي وعضو مستقل وعضو من خارج المجلس كما بالجدول التالي وعقدت اللجنة خلال عام 2014م اجتماعاً واحداً في تاريخ 2014/12/22م:

م.	البيان	صفة العضوية	المنصب باللجنة
1	د. سامي عبدالله دخيل الله السعيد	عضو مستقل	رئيس اللجنة
2	الاستاذ/ كريم حيدر ماضي	عضو غير تنفيذي	عضو
3	الاستاذ/ محمد عويس بن يوسف	عضو من خارج المجلس	عضو

وتتمثل مهامها الرئيسية على سبيل المثال لا الحصر فيما يلي:

1. التوصية لمجلس الإدارة بالترشيح لعضوية المجلس وفقاً للسياسات والمعايير المعتمدة مع مراعاة عدم ترشيح أي شخص سبق إدانته بما يخل بالشرف والأمانة.
2. المراجعة السنوية للاحتياجات المطلوبة من المهارات المناسبة لعضوية مجلس الإدارة.
3. إعداد وصف للقدرة والمؤهلات المطلوبة لعضوية المجلس بما في ذلك تحديد الوقت الذي يلزم أن يخصصه العضو لأعمال مجلس الإدارة.
4. مراجعة هيكل مجلس الإدارة ورفع التوصيات في شأن التغييرات التي يمكن إجراؤها.
5. تحديد جوانب الضعف والقوة في مجلس الإدارة واقتراح معالجتها بما يتفق مع مصلحة الشركة.
6. التأكد من استقلالية الأعضاء المستقلين.
7. والتأكد من عدم وجود أي تعارض مصالح إذا كان العضو يشغل عضوية مجلس إدارة شركة أخرى.
8. وضع سياسات واضحة لتعويضات ومكافآت أعضاء مجلس الإدارة وكبار التنفيذيين.
9. تعريف الأعضاء الجدد بعمل وأنشطة الشركة، ووضعها المالي والقانوني، وتقديم التوصية لمجلس الإدارة لتدريبهم إن لزم الأمر.
10. متابعة تنفيذ القرارات التي تتخذها الجمعية العامة للمساهمين والمتعلقة بمكافآت أعضاء مجلس الإدارة وكبار التنفيذيين بالشركة وبالكيفية التي يتم الإفصاح عنها بالتقرير السنوي للشركة.
11. رفع التوصية لمجلس الإدارة لصرف مكافأة لأعضاء المجلس بواقع 200,000 ريال (مائتي ألف ريال) لكل عضو من أعضاء المجلس عن العام المالي الحالي 2014م وفقاً لما نص عليه النظام الأساسي للشركة.

### والجدول التالي يوضح إجمالي اجتماعات المجلس واللجان المنبثقة عنه خلال 2014م

م.	الأسم	المنصب بالشركة	صفة العضوية	اجتماعات مجلس الإدارة	لجنة الترشيحات والمكافآت	لجنة المراجعة	اللجنة التنفيذية	اجمالي اجتماعات
1	صالح محمد حمد الحمادي	رئيس مجلس الإدارة	غير تنفيذي	3	0	0	0	3
2	د. عبدالعزيز محمد حمد الحمادي	عضو مجلس إدارة	غير تنفيذي	3	0	0	0	3
3	محمد صالح محمد الحمادي	العضو المنتدب	تنفيذي	4	0	0	11	15
4	د. عبدالعزيز صالح محمد الحمادي	عضو مجلس إدارة	تنفيذي	4	0	0	11	15
5	د. سامي عبدالله دخيل الله السعيد	عضو مجلس إدارة	مستقل	4	1	0	0	5
6	عبدالعزیز عبدالرحمن عبدالله الفران	عضو مجلس إدارة	مستقل	4	0	3	0	7
7	عبدالعزیز صالح عبدالله الربدي	عضو مجلس إدارة	مستقل	4	0	4	0	8
8	طارق زياد عبدالرحمن السديري	عضو مجلس إدارة	غير تنفيذي	3	0	0	0	3
9	سعد بن عبدالله بن سيف	عضو مجلس إدارة ممثل لشركة جدوى	غير تنفيذي	1	0	0	0	1
10	كريم حيدر عبدالرحمن ماضي	عضو مجلس إدارة ممثل لشركة جدوى	غير تنفيذي	4	1	4	11	20

#### 14) حوكمة الشركات

تلتزم شركة الحمادي للتنمية والاستثمار بأفضل معايير حوكمة الشركات وترى ان الالتزام بها يشكل عاملاً جوهرياً لنجاحها. ويهدف نظام حوكمة الشركة ولوائح الحوكمة الداخلية إلى تحسين وتنظيم أداء الشركة المالي والتشغيلي وضمان لحقوق المساهمين كافة وعرض النتائج بدرجة عالية من الشفافية والإفصاح والتأكيد على التزام الشركة التام وتطبيق أحكام لائحة حوكمة الشركات الصادر من هيئة السوق المالية عن طريق تنمية الآتي:

أ. أداء إداري قائم على زيادة قيمة الشركة وإمكانية المسائلة لها.  
ب. تطبيق دور إشرافي فعال بالتعاون مع الأشخاص التنفيذيين من أجل تحقيق مصالح الشركة والمساهمين بما فيهم صغار المستثمرين والسعي إلى زيادة حقوق المساهمين بالطرق المناسبة. وثبتت للمساهمين جميع الحقوق المتصلة بالسهم منها الآتي:

1. الحق في الحصول على نصيب من الأرباح التي يتقرر توزيعها.
2. الحق في الحصول على نصيب من موجودات الشركة عند التصفية.
3. حق حضور جمعيات المساهمين والاشتراك في مداولاتها والتصويت عليها.
4. حق التصرف في الأسهم.
5. حق مراقبة أعمال مجلس الإدارة ورفع دعوى المسؤولية على أعضاء المجلس.
6. حق الاستفسار وطلب معلومات بما لا يضر بمصالح الشركة ولا يتعارض مع نظام السوق المالية ولوائحه التنفيذية.
- ج. الإفصاح عن المعلومات بشفافية تامة ووجود نظام رقابة داخلية فعالة وإدارة للمخاطر.
- د. واعتمدت الشركة نظام حوكمة الشركة ولوائح الحوكمة الداخلية بموجب قرار مجلس الإدارة بتاريخ 1430/10/16 هـ الموافق 2009/10/05 م والمعدل بموجب قرار مجلس الإدارة الصادرين بتاريخ 1435/01/29 هـ الموافق 2013/12/02 م و 1435/04/23 هـ الموافق 2014/02/23 م، وقد تم إعداد هذا النظام وفقاً للمادة (10) فقرة (ج) من لائحة حوكمة الشركات الصادر عن هيئة السوق المالية بموجب القرار رقم 1-2006-2012 بتاريخ 1427/10/21 هـ الموافق 2007/11/12 م، وقواعد التسجيل والإدراج والنظام الأساسي للشركة وتم أخذ موافقة المساهمين عليه بالجمعية العامة العادية والتي عقدت بتاريخ 1436-03-23 هـ الموافق 2015-01-14 م.

- ويتألف نظام حوكمة الشركة ولوائح الحوكمة الداخلية مما يلي:
- نظام حوكمة الشركة.
- لائحة الجمعية العامة للمساهمين.
- لائحة مجلس الإدارة
- لائحة لجنة المراجعة.
- لائحة لجنة الترشيحات والمكافآت.
- لائحة اللجنة التنفيذية.
- لائحة سياسة الإفصاح عن المعلومات.
- لائحة الرقابة الداخلية.
- لائحة سياسة إدارة المخاطر.
- لائحة سياسة توزيع الأرباح.
- دليل العلاقة مع أصحاب المصالح.
- لائحة سياسة تعارض المصالح.

#### 15) سياسات الإفصاح

تطبق الشركة لائحة الحوكمة الداخلية الخاصة بها لتطبيق المزيد من الإفصاح والشفافية عن معلومات الشركة حيث اعتمدت الشركة نظام حوكمة ولوائح الحوكمة الداخلية بموجب قرار مجلس الإدارة بتاريخ 1430/10/16 هـ الموافق 2009/10/05 م والمعدل بموجب قرار مجلس الإدارة الصادرين بتاريخ 1435/01/29 هـ الموافق 2013/12/02 م و 1435/04/23 هـ الموافق 2014/02/23 م، وقد تم إعداد هذا النظام وفقاً للمادة (10) فقرة (ج) من لائحة حوكمة الشركات الصادر عن هيئة السوق المالية بموجب القرار رقم 1-2006-2012 بتاريخ 1427/10/21 هـ الموافق 2007/11/12 م، وقواعد التسجيل والإدراج والنظام الأساسي للشركة وتم أخذ موافقة المساهمين عليه بالجمعية العامة العادية والتي عقدت بتاريخ 1436-03-23 هـ الموافق 2015-01-14 م. ولائحة سياسة الإفصاح عن المعلومات جزء لا يتجزأ من نظام حوكمة الشركة ولوائح الحوكمة الداخلية ويمكن لأي مساهم الاطلاع عليه بمقر الشركة. كما التزمت الشركة بعمل الاعلانات المالية الأولية والسنوية وأية تطورات داخل أعضاء مجلس الإدارة وأية أنشطة أخرى وفق متطلبات هيئة السوق المالية بتطبيق لائحة حوكمة الشركات الصادر عن الهيئة ونظام حوكمة الشركة ولوائح الحوكمة الداخلية كما وفرت كل السبل لإتاحة المعلومات وتوفيرها للمساهمين متى طلبت.

## 16 العقود والاتفاقيات المهمة مع الأطراف ذات العلاقة

يؤكد أعضاء مجلس إدارة الشركة أن جميع الاتفاقيات مع الأطراف ذات العلاقة لا تشمل أي شروط تفضيلية باستثناء التعميد المباشر. 1. يوضح الجدول التالي عقود التوريد والإيجار مع الأطراف ذات العلاقة (القيمة آلاف الريالات):

م.	البند/السنة	2014م
1	شركة أكثل للتجارة	3,582
2	مؤسسة الحمادي لتقنية المعلومات	260
3	هيا وسارة محمد الحمادي	300
الإجمالي		4,142

2. يوضح الجدول التالي عقود الإنشاء مع الأطراف ذات العلاقة حيث أبرمت الشركة "عقد تنفيذ أعمال إنشاء مستشفى الحمادي السعودي" و"مستشفى الحمادي النزهة" مع الائتلاف المكون من مؤسسة الحمادي للمقاولات والمملوكة لعضو مجلس الإدارة محمد صالح الحمادي وشركة تطوير الرياض والتي يملك فيها حصة عضو مجلس الإدارة الدكتور عبدالعزيز محمد الحمادي وتسمى "المقاول" (القيمة آلاف الريالات):

م.	المقاول	الجهة	2014
1	اتحاد مؤسسة الحمادي للمقاولات وشركة تطوير الرياض	مستشفى الحمادي السعودي	102,337
2	اتحاد مؤسسة الحمادي للمقاولات وشركة تطوير الرياض	مستشفى الحمادي النزهة	263,258
الإجمالي			365,595

• الجدول التالي يوضح المطلوب من اطراف ذوي علاقة (القيمة آلاف الريالات):

م.	البند/السنة	2014م
	المطلوب من أطراف ذوي علاقة	610

• الجدول التالي يوضح المطلوب لأطراف ذوي علاقة (القيمة آلاف الريالات):

م.	البند/السنة	2014م
	المطلوب لأطراف ذوي علاقة	598

## 17 المدفوعات النظامية

### 1- الزكاة الشرعية

تخضع الشركة لأنظمة ولوائح مصلحة الزكاة والدخل ويتم دفع الزكاة وفقاً للتعليمات الموضحة من قبل المصلحة. قامت الشركة بتقديم إقرارات الزكاة إلى مصلحة الزكاة والدخل عن الفترة المنتهية في 2009/12/31م وعن السنوات المالية المنتهية في 2010/12/31 وحتى 2013/12/31م وسداد ما استحق عليها من زكاة حسب المواعيد المحددة وفقاً لتعليمات مصلحة الزكاة والدخل وحصلت الشركة على الشهادات الزكوية الخاصة بها ولم تحصل على أية ربوط زكوية عن السنوات المذكورة حتى تاريخ 2013/12/31م، وليس هناك أية تقديرات لأية فروقات زكوية من المتوقع المطالبة بها من قبل مصلحة الزكاة والدخل وبناءً على ذلك لم يتم تكوين مخصص لها في القوائم المالية المرفقة. الجدول التالي يظهر مخصص الزكاة (آلاف الريالات)

البند/السنة	2010م	2011م	2012م	2013م	2014م
الرصيد في 1 يناير	5,662	9,685	4,200	3,463	3,609
مخصص الزكاة للسنة	4,023	1,935	2,500	4,200	5,200
المسدد	-	(7,420)	(3,237)	(4,054)	(4,469)
الرصيد في 31 ديسمبر	9,685	4,200	3,463	3,609	4,340

### 2- التأمينات الاجتماعية

بلغت مجموع تسديدات الشركة ووحدات الأعمال التابعة لها للمؤسسة العامة للتأمينات الاجتماعية خلال عام 2014م مبلغاً وقدره (4.2 مليون ريال) مقابل مبلغ وقدره (3.6 مليون ريال) لعام 2013م.

### 3- رسوم حكومية أخرى

بلغت تكاليف المعاملات الحكومية ذات الصلة (التأشيرات والجوازات، مكتب العمل، الشؤون الصحية، وغيرها) والتي تم سدادها خلال عام 2014م مبلغاً وقدره (5.2 مليون ريال) مقابل مبلغاً وقدره (5.1 مليون ريال) عن عام 2013م.

**18) استخدام متحصلات الاكتتاب**

- حسب إعلان شركة الحمادي للتنمية والاستثمار عن تطورات استخدام المتحصلات من الاكتتاب العام والذي تم خلال الفترة من 13-08-1435 هـ إلى 19-08-1435 هـ الموافق 11-06-2014م إلى 17-06-2014م على موقع الشركة لدى تداول بتاريخ 28-03-1436 هـ الموافق 19-01-2015م كالتالي:
1. بلغت إجمالي متحصلات الاكتتاب العام 630 مليون ريال.
  2. بلغ صافي متحصلات الاكتتاب العام 605.3 مليون ريال وذلك بعد خصم مصاريف الاكتتاب والتي بلغت 24.7 مليون ريال.
  3. بلغ ما تم صرفه من متحصلات الاكتتاب العام حتى نهاية الربع الرابع 31-12-2014م 97.98 مليون ريال.
  4. بلغت نسبة الانجاز بمشروع مستشفى الحمادي فرع النزهة حتى تاريخ 31-12-2014م ما نسبته 64.5% مقارنة بـ 45% كما ورد بنشرة الاصدار.
  5. يتم تنفيذ المشروع وفقا للخطة التي أفصح عنها في نشرة الاصدار بدون أية انحرافات.
- ومن الجدير بالذكر ان مجلس الإدارة قد اعتمد رفع الطاقة الاستيعابية لمستشفى الحمادي النزهة من 428 سرير إلى 600 سرير بشرط الحصول على الموافقات اللازمة من الجهات المختصة بتكلفة تقدر حوالي 20 مليون ريال وتتوقع الشركة ان يتم بدء التشغيل التجريبي في الربع الأول من عام 2016م بدلا من الربع الثالث من 2015 كما ذكر بنشرة الاصدار.
6. الدفعات المالية مقابل تطورات اعمال المشاريع مرتبطة بفترات استحقاق ولا تعكس بالضرورة نسبة الانجاز.

**19) إقرار أعضاء مجلس الإدارة**

- يقر أعضاء مجلس إدارة شركة الحمادي للتنمية والاستثمار بما يلي:
1. بناءً على تقرير المراجع الخارجي الخاص بالشركة السادة/ برايس وتر هاوس كوبرز، ولجنة المراجعة المنبثقة عن مجلس الإدارة أنه تم إعداد سجلات الحسابات المالية بالشكل الصحيح وسليم وفقاً للمعايير المحاسبية المتعارف عليها في المملكة العربية السعودية.
  2. أن نظام الرقابة الداخلية أعد على أسس سليمة وتم تنفيذه بفاعلية.
  3. لا يوجد أدنى شك بشأن قدرة الشركة على مواصلة أنشطتها المختلفة.

**20) تقرير المراجع الخارجي للشركة**

- بحسب ما ورد بتقرير المراجع الخارجي للشركة السادة/ برايس وتر هاوس كوبرز والذي أفاد بنتيجة الفحص بعد تدقيقه للقوائم المالية السنوية والأولية الربع سنوية للشركة عن السنة المالية المنتهية في 31/12/2014م:
- 1- أن القوائم المالية للشركة كما في 31/12/2014 تمثل بصورة عادلة جميع النواحي الجوهرية ونتائج أعمالها وتدفعاتها النقدية للسنة المنتهية في ذلك التاريخ وفقاً للمعايير المحاسبية المتعارف عليها بالمملكة العربية السعودية والملائمة لظروف الشركة.
  - 2- تتفق القوائم المالية السنوية للشركة عن الفترة المالية السنوية لعام 2014م من جميع النواحي الجوهرية مع متطلبات نظام الشركات والنظام الأساسي للشركة فيما يتعلق بإعداد وعرض القوائم المالية.
  - 3- وتقر شركة الحمادي للتنمية والاستثمار حسب تقرير المراجع الخارجي السادة/ برايس وتر هاوس كوبرز بعد تدقيق القوائم المالية عن السنة المالية المنتهية 31-12-2014م الخاصة بالشركة لم يرد أي ملاحظة بالتقرير وإذا طلبت الهيئة أية معلومات إضافية ستضاف لتقرير مجلس الإدارة كما تم تقديمها للهيئة.

**21) تحفظات المراجع الخارجي للشركة على القوائم المالية السنوية**

- لا توجد أية تحفظات للمراجع الخارجي الخاص بالشركة السادة/ برايس وتر هاوس كوبرز على القوائم المالية السنوية للسنة المالية المنتهية في 31/12/2014م.

**22) العقوبات والقيود والجزاءات**

- لا توجد أي عقوبات أو جزاءات أو قيود احتياطية أخرى مفروضة على الشركة من قبل هيئة السوق المالية أو أي جهة إشرافيه أو تنظيمية أو قضائية أخرى خلال العام المالي 2014م أو ما قبله.

**23) نتائج المراجعة السنوية لفاعلية إجراءات الرقابة الداخلية بالشركة**

- تقوم لجنة المراجعة بالشركة بدراسة التقارير الدورية عن تقييم إجراءات الرقابة الداخلية من حيث التنظيم والتطبيق وتم خلال العام المالي الحالي 2014م تنفيذ العديد من عمليات المراجعة الدورية والخاصة والتي كان من شأنها التأكد من دقة وفعالية الأداء والجودة. بالإضافة إلى المساهمة في مراجعة القوائم المالية الأولية والنهائية وتنسيق أعمال الجهات الرقابية الخارجية. واطلعت اللجنة على التقارير ولم يظهر لها وجود أية أمور جوهرية ، وتبين أن نظام الرقابة الداخلي يسير بشكل آمن وسليم.

**24) قرارات وتوصيات مجلس الإدارة**

- وفقاً للنتائج التي تم استعراضها في هذا التقرير وفي الحسابات الختامية للعام المالي 2014م والتي تم نشرها بالصحف المحلية فقد استمرت شركتكم في نمو وتطور ملحوظين على صعيد النشاطات المختلفة ونتائج أعمالها، وأوصى مجلس إدارة الشركة في اجتماعه المنعقد بتاريخ 19 يناير 2015م بما يلي:

- 1- صرف أرباح للمساهمين 1 ريال/للسهم حيث مبلغ التوزيع 75 مليون ريال ويمثل ما نسبته 10% من القيمة الاسمية للسهم .
- 2- زيادة رأسمال الشركة من 750 مليون ريال إلى 1,200 مليون ريال بمنح 3 أسهم مجانية لكل 5 أسهم قائمة ، وقد صدرت الموافقة من هيئة السوق المالية على هذا القرار بتاريخ 1436/4/29 هـ الموافق 2015/2/18 م.
- 3- صرف مبلغ وقدره 600 ألف ريال كمكافأة لأعضاء مجلس الإدارة المستقلين.

### الخاتمة

وفي الختام يود مجلس الإدارة أن يشكر مساهمي الشركة على دعمهم المستمر وثقتهم الغالية التي تدفعنا إلى المزيد من الجهد والبذل والعبء لتحقيق هدف الشركة السامي وهو تقديم أفضل الخدمات الطبية بمستوى عال وراق يحفظ للشركة مكانتها بسوق الرعاية الطبية السعودية، كما يود المجلس شكر كافة القطاعات الحكومية والأهلية الأخرى على دعمهم وتعاونهم المستمر . كما يتقدم مجلس الإدارة بالشكر والتقدير إلى طواقم المستشفى الطبية وموظفي الشركة على جهودهم التي بذلت خلال العام 2014م متمنين لهم مزيداً من التقدم والإنجاز.

وبعد هذا الاستعراض فإن مجلس الإدارة يعرض على الجمعية العامة الغير عادية جدول الأعمال التالي:

1. الموافقة على تقرير مجلس الإدارة عن السنة المالية المنتهية في 2014/12/31م.
2. الموافقة على تقرير المراجع الخارجي الخاص بالشركة والقوائم المالية المدققة عن السنة المنتهية في 2014/12/31م.
3. إبراء ذمة أعضاء مجلس الإدارة عن السنة المالية المنتهية في 2014/12/31م.
4. الموافقة على اختيار مراجع الحسابات الخاص بالشركة من بين المرشحين لمراجعة وتدقيق القوائم المالية السنوية والأولية الربع سنوية وتحديد اتعابه.
5. الموافقة على توصية مجلس الإدارة بصرف أرباح للمساهمين عن العام المالي 2014م 1 ريال/للسهم، وإجمالي المبلغ الموزع 75 مليون ريال ونسبة التوزيع 10% القيمة الاسمية للسهم.
6. الموافقة على صرف مكافأة سنوية لأعضاء مجلس الإدارة 600,000 ريال عن العام المالي 2014م لأعضاء المستقلين.
7. الموافقة على رفع الطاقة الاستيعابية لمشروع مستشفى الحمادي فرع النزهة لتصبح 600 سرير بدلاً من 428 سرير وتعديل قيمة المشروع لتصبح 683 مليون ريال بدلاً من 663 مليون ريال وتعديل تاريخ الأعمال الانشائية وتاريخ بدء التشغيل التجريبي ليصبح في الربع الأول من عام 2016م بدلاً من الربع الثالث من عام 2015م، وذلك مع الائتلاف المكون من كل من :  
8. مؤسسة الحمادي للمقاولات والمملوكة لعضو مجلس الإدارة الأستاذ/ محمد بن صالح الحمادي وشركة تطوير الرياض والمملوكة لعضو مجلس الإدارة الدكتور/ عبدالعزيز بن محمد الحمادي مع إمتناع أعضاء مجلس الإدارة المذكورين عن التصويت على هذا القرار .
9. إقرار العقود والتعاملات التي تمت مع الأطراف ذات العلاقة (مدة العقود سنة مالية وتجدد من الجمعية العامة للمساهمين) كما يلي:
  - 1- اسم العضو/ محمد صالح الحمادي  
اسم الشركة/ مؤسسة محمد صالح الحمادي لتقنية المعلومات  
قيمة التعاملات مع الشركة: 260,092 ريال
  - 2- اسم العضو/ د. عبدالعزيز بن محمد الحمادي  
اسم الشركة/ شركة اكلت  
قيمة التعاملات مع الشركة: 3,582,360 ريال
  - 3- اسم العضو/ محمد صالح الحمادي، والعضو/ د. عبدالعزيز محمد حمد الحمادي  
اسم الشركة/ اتحاد مؤسسة الحمادي للمقاولات وشركة تطوير الرياض  
قيمة التعاملات مع الشركة: 365,595,009 ريالوالجمعية العامة الغير عادية جدول الأعمال التالي:
  - 1- زيادة رأسمال الشركة من 750 مليون ريال إلى 1,200 مليون عن طريق منح 3 أسهم لكل 5 أسهم مملوكة ليزيد عدد الأسهم من 75 مليون سهم إلى 120 مليون سهم.

والسلام عليكم ورحمة الله وبركاته،

محمد بن صالح الحمادي

صالح بن محمد الحمادي

العضو المنتدب

رئيس مجلس الإدارة